



บริษัท บางกอก เมดิคอล ซอฟต์แวร์ จำกัด
เลขที่ 2 ชั้นที่ 2 ซ.สุขสวัสดิ์ 33 ถ.สุขสวัสดิ์ แขวง/เขตราษฎร์บูรณะ กรุงเทพฯ 10140
โทรศัพท์ 02-4279991 โทรสาร 02-8730292
เลขที่ประจำตัวผู้เสียภาษี 33801-5813-2

คู่มือการปรับตั้งค่าเริ่มต้นโปรแกรม HOSxP XE เมื่อขึ้นปีใหม่ ประกอบไปด้วยเนื้อหา ดังนี้

1.การปรับตั้งค่าหมายเลข HN	หน้า 2-4
2.การปรับตั้งค่าหมายเลข AN	หน้า 4
3.การปรับตั้งค่าหมายเลข XN	หน้า 4-5
4.การปรับตั้งค่าหมายเลข REFER	หน้า 6-7
5.การปรับตั้งค่าหมายเลข DN	หน้า 8



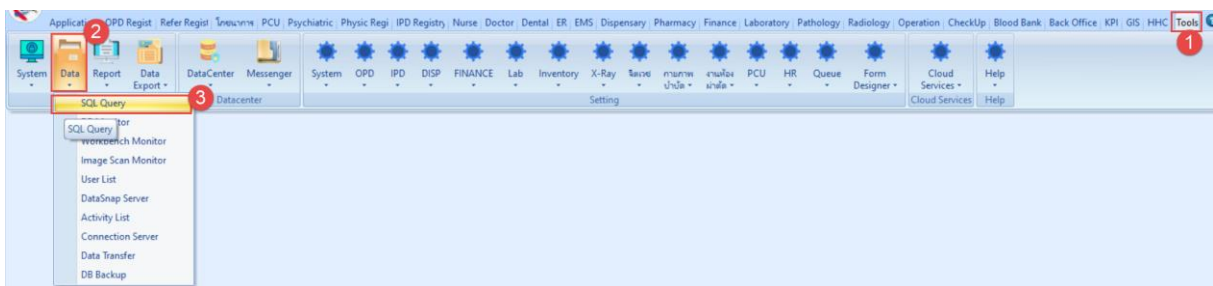
บริษัท บางกอก เมดิคอล ซอฟต์แวร์ จำกัด
เลขที่ 2 ชั้นที่ 2 ซ.สุขสวัสดิ์ 33 ถ.สุขสวัสดิ์ แขวง/เขตราษฎร์บูรณะ กรุงเทพฯ 10140
โทรศัพท์ 02-4279991 โทรสาร 02-8730292
เลขที่ประจำตัวผู้เสียภาษี 33801-5813-2

1. การปรับตั้งค่าหมายเลข HN

ให้เข้าไปกำหนดค่าเริ่มต้น ที่ตาราง **opdconfig** โดยเปลี่ยนเลขใน **Field : hnstartnumber** ให้เป็นหมายเลข HN ตามที่โรงพยาบาล ต้องการใช้ เช่นต้องการให้ขึ้นตามปี พ.ศ.ก็กำหนดเท่ากับ 630000000 เป็นค่าตั้งต้น

ขั้นตอนการตั้งค่าเริ่มต้น

ไปที่ เมนู > Tools > Data > SQL Query



รูปที่ 1 แสดงเมนูการเข้า SQL Query

1. เปิดตาราง **opdconfig** โดยใช้คำสั่ง **select * from opdconfig**
2. กดปุ่ม **Run**
3. กำหนดเป็นเลข HN ลำดับก่อนหน้าเลขที่ต้องการใช้เพื่อ ตั้งต้นของปีใหม่ลงในช่อง **hnstatnumber** เช่น 630000000 เป็นต้น
4. กดปุ่ม **Update**



บริษัท บางกอก เมดิคอล ซอฟต์แวร์ จำกัด
เลขที่ 2 ชั้นที่ 2 ซ.สุขสวัสดิ์ 33 ถ.สุขสวัสดิ์ แขวง/เขตราษฎร์บูรณะ กรุงเทพฯ 10140
โทรศัพท์ 02-4279991 โทรสาร 02-8730292
เลขที่ประจำตัวผู้เสียภาษี 33801-5813-2

SQL Client interface showing the 'opdconfig' table and the 'hnstartnumber' column. The interface includes a toolbar with 'Run', 'Save', 'Execute', 'Update', 'Excel Export', 'Export Data', and 'Load from file'. The SQL Editor shows the query 'select * from opdconfig'. The Results pane shows a table with columns: anstc, bankacc1, dtdepname, erd, fbcode, hnstartnumber, hospitalname. The value for hnstartnumber is 630000000. Red callouts and boxes highlight the 'Update' button, the 'opdconfig' table selection, the SQL query, and the 'hnstartnumber' column.

1. เปิดตาราง opdconfig โดยใช้คำสั่ง select * from opdconfig

2. ใส่เลข HN ที่ต้องการกำหนดเริ่มต้น ในช่อง hnstartnumber

3. (Callout pointing to the 'hnstartnumber' column header)

รูปที่ 2 แสดงขั้นตอนการตั้งค่า hn เริ่มต้นที่ตาราง opdconfig

หลังจากตั้งค่าที่ตาราง opdconfig แล้ว เมื่อกดปุ่มลงทะเบียนใหม่ที่หน้าจอ เมนู OPD Registry > OPD Card จะได้เลข HN ในช่องที่เริ่มต้นตามที่ตั้งไว้ และเลขจะรันต่อโดยอ้างอิงเลข HN ล่าสุดจากตาราง Serial โดยสามารถใช้คำสั่ง Select * from serial where name like "%HN%" เพื่อตรวจสอบ



บริษัท บางกอก เมดิคอล ซอฟต์แวร์ จำกัด
เลขที่ 2 ชั้นที่ 2 ซ.สุขสวัสดิ์ 33 ถ.สุขสวัสดิ์ แขวง/เขตราษฎร์บูรณะ กรุงเทพฯ 10140
โทรศัพท์ 02-4279991 โทรสาร 02-8730292
เลขที่ประจำตัวผู้เสียภาษี 33801-5813-2

name	serial_no	noc	hos_guid
> HN	630000001		
opd_hn_change_id	31		
hn_change_log	16283		
PCU-HN	9601		

รูปที่ 3 แสดงหมายเลข HN ที่ตาราง serial

2.การปรับตั้งค่าหมายเลข AN

ในส่วนของหมายเลข AN เมื่อถึงวันที่ 1 มกราคม ของทุกๆ ปี โปรแกรม HOSxP XE จะเปลี่ยนค่าให้อัตโนมัติไม่ต้องกำหนดค่าเพิ่มเติมใดๆ ซึ่งจะได้รูปแบบเป็น ปี พ.ศ. ขึ้นต้น เช่น 630000001

3.การปรับตั้งค่าหมายเลข XN

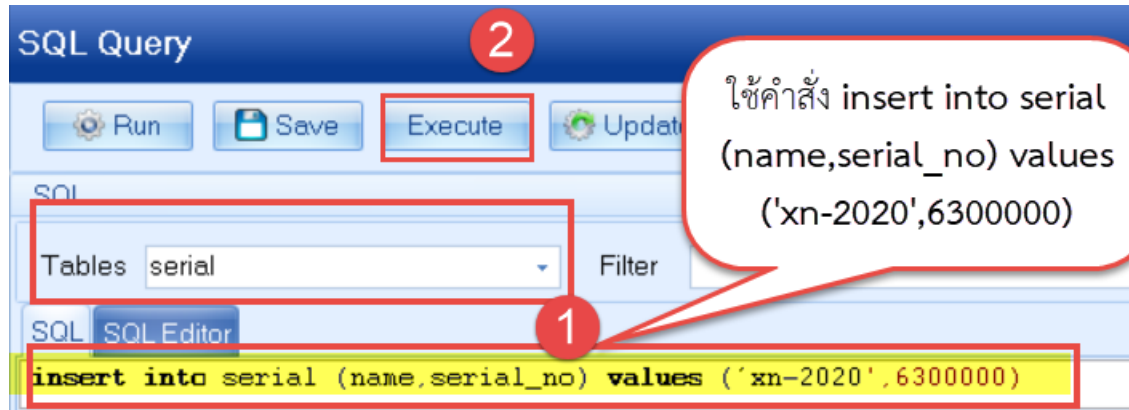
สามารถกำหนดค่าได้ที่ ตาราง serial โดยเพิ่มค่า serial สำหรับที่จะใช้ขึ้นมาใหม่ และกำหนดค่าตัวเลขที่จะเป็นหมายเลขลำดับแรกที่จะใช้ของปี

ขั้นตอนการตั้งค่าเริ่มต้น

1. ใช้คำสั่ง insert into serial (name,serial_no) values ('xn-2020',6300000)
2. กดปุ่ม Execute

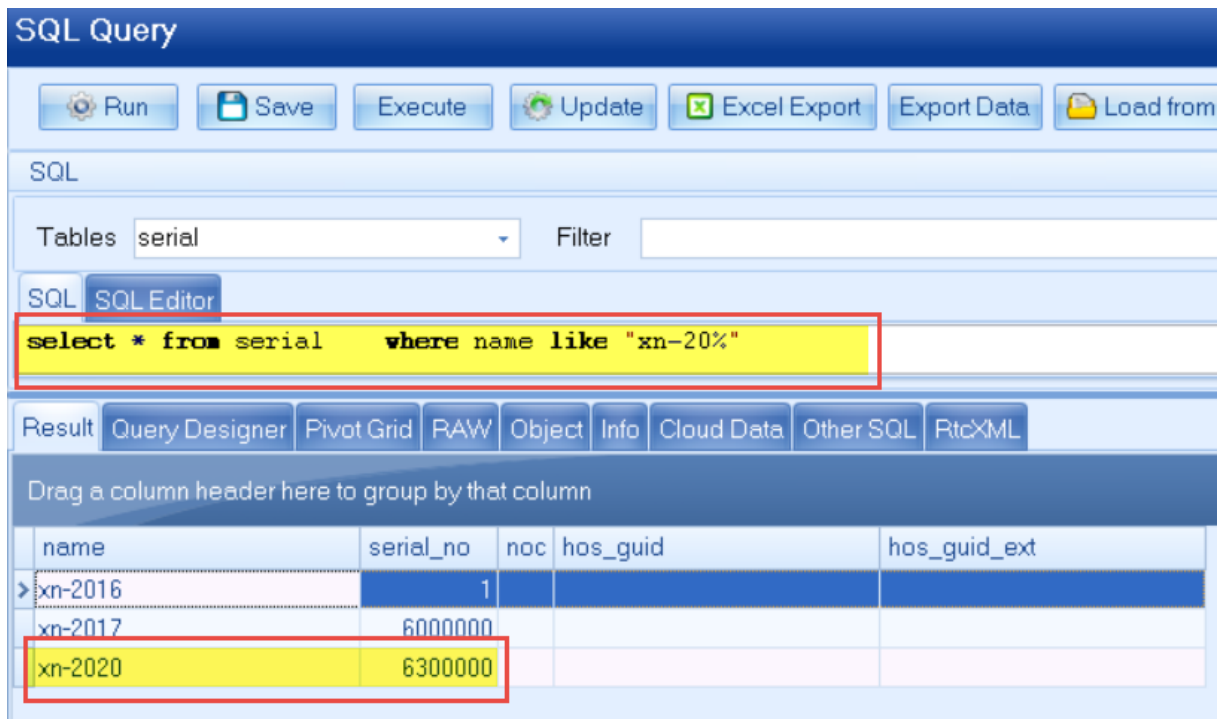


บริษัท บางกอก เมดิคอล ซอฟต์แวร์ จำกัด
เลขที่ 2 ชั้นที่ 2 ซ.สุขสวัสดิ์ 33 ถ.สุขสวัสดิ์ แขวง/เขตราษฎร์บูรณะ กรุงเทพฯ 10140
โทรศัพท์ 02-4279991 โทรสาร 02-8730292
เลขที่ประจำตัวผู้เสียภาษี 33801-5813-2



รูปที่ 4 แสดงการเพิ่ม serial สำหรับ XN

สามารถตรวจสอบการเพิ่ม ค่า ที่ตาราง serial ได้ โดยใช้คำสั่ง `select * from serial where name like "xn-%"`



รูปที่ 5 แสดงหมายเลข XN ที่ตาราง serial



บริษัท บางกอก เมดิคอล ซอฟต์แวร์ จำกัด
เลขที่ 2 ชั้นที่ 2 ซ.สุขสวัสดิ์ 33 ถ.สุขสวัสดิ์ แขวง/เขตราษฎร์บูรณะ กรุงเทพฯ 10140
โทรศัพท์ 02-4279991 โทรสาร 02-8730292
เลขที่ประจำตัวผู้เสียภาษี 33801-5813-2

4. การปรับตั้งค่าหมายเลข REFER

4.1 การกำหนดค่าเลขรับเข้า(referin)

สามารถกำหนดค่าได้ที่ ตาราง serial

ขั้นตอนการตั้งค่าเริ่มต้น

1. ใช้คำสั่ง **Select * from serial where name like "i_refer%"**
2. กำหนดค่าตัวเลขลำดับก่อนหน้าที่ต้องการ ในช่อง **serial_no** ที่ชื่อ **i_refer_number**
3. กดปุ่ม **Update**

The screenshot shows a SQL Query interface with the following elements:

- Buttons:** Run, Save, Execute, Update (circled in red with a '3' in a red circle), Excel Export, Export Data, Load from file.
- SQL Editor:** Contains the query `Select * from serial where name like "i_refer%"` (circled in red with a '1' in a red circle).
- Result Table:** Shows columns: name, serial_no, hos_guid, hos_guid_ext. The row for 'i_refer_number' has the value '630001' in the 'serial_no' column (circled in red with a '2' in a red circle).

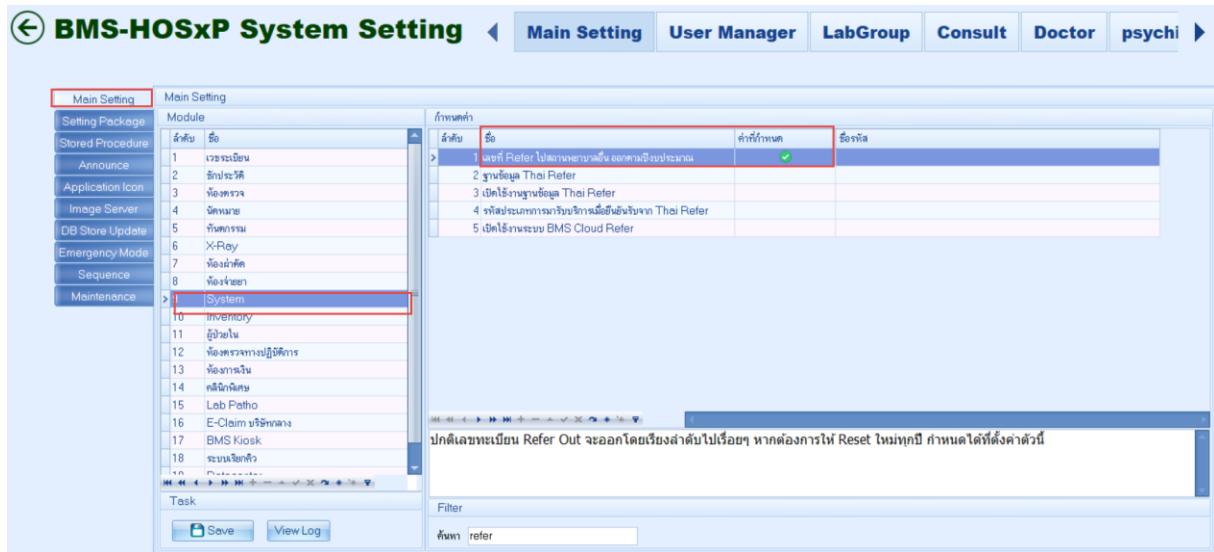
รูปที่ 6 แสดงการเพิ่ม serial สำหรับเลขรับเข้า(referin)

4.2 การกำหนดค่าเลขส่งต่อ (referout)

ในส่วนของหมายเลขส่งต่อ(referout) หากมีการตั้งค่าไว้ที่ System setting > Main Setting > system > เลขที่ Refer ไปสถานพยาบาลอื่น ออกตามปีงบประมาณ กำหนดค่า เป็น Y เมื่อถึงวันที่ 1 มกราคม ของทุกๆ ปี โปรแกรม HOSxP XE จะเปลี่ยนค่าให้อัตโนมัติไม่ต้องกำหนดค่าเพิ่มเติมใดๆ โดยเมื่อมีการออกเลขส่งต่อในหน้าจอโปรแกรม HOSxP XE โปรแกรมจะเพิ่ม serial ตัวใหม่ สำหรับ เลขส่งต่อ (referout) มาให้โดยชื่อ refer_out_number และตามด้วย ปี พ.ศ. เช่น refer_out_number_63



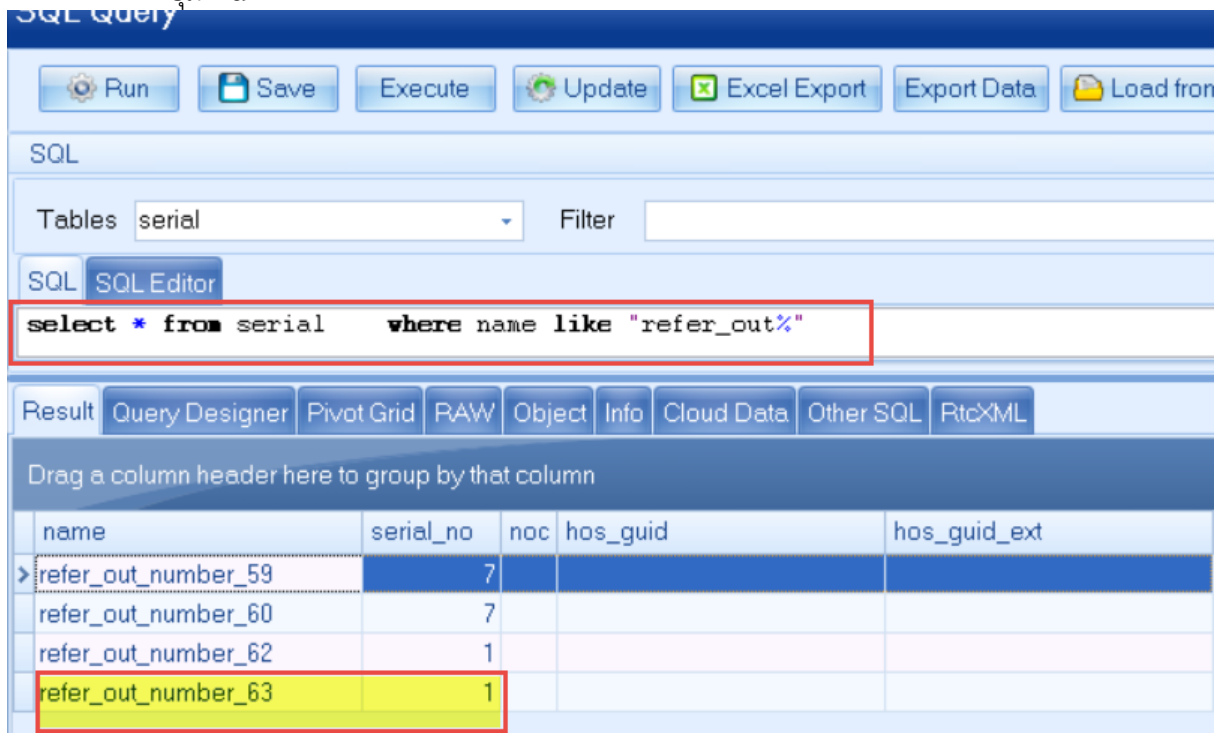
บริษัท บางกอก เมดิคอล ซอฟต์แวร์ จำกัด
 เลขที่ 2 ชั้นที่ 2 ซ.สุขสวัสดิ์ 33 ถ.สุขสวัสดิ์ แขวง/เขตราษฎร์บูรณะ กรุงเทพฯ 10140
 โทรศัพท์ 02-4279991 โทรสาร 02-8730292
 เลขที่ประจำตัวผู้เสียภาษี 33801-5813-2



รูปที่ 7 ตั้งค่าเลขที่ Refer ไปสถานพยาบาลอื่น ออกตามปีงบประมาณ กำหนดค่า เป็น Y

โดยสามารถตรวจสอบ โดยใช้คำสั่ง

1. ใช้คำสั่ง `Select * from serial where name like "refer_out%"`
2. กดปุ่ม Run



รูปที่ 8 แสดงการเพิ่ม serial สำหรับเลขส่งต่อ(referout)



บริษัท บางกอก เมดิคอล ซอฟต์แวร์ จำกัด
เลขที่ 2 ชั้นที่ 2 ซ.สุขสวัสดิ์ 33 ถ.สุขสวัสดิ์ แขวง/เขตราษฎร์บูรณะ กรุงเทพฯ 10140
โทรศัพท์ 02-4279991 โทรสาร 02-8730292
เลขที่ประจำตัวผู้เสียภาษี 33801-5813-2

การปรับตั้งค่าหมายเลข DN

ในส่วนของหมายเลข DN เมื่อถึงวันที่ 1 มกราคม ของทุกๆ ปี โปรแกรม HOSxP XE จะเปลี่ยนค่าให้อัตโนมัติไม่ต้องกำหนดค่าเพิ่มเติมใดๆ ซึ่งจะได้รูปแบบเป็น ปี พ.ศ. ขึ้นต้น เช่น 6300001